

PARQUES PARA TODOS

ACCESO A LOS ESPACIOS VERDES PARA
EL CONDADO DE SAN DIEGO



El Condado de San Diego se considera una región con gran acceso al aire libre. Desde las playas hasta las montañas, el sistema de parques y de áreas naturales de la región representan un modelo de preservación de espacios verdes para la habitación y convivencia tanto de la sociedad humana como de la vida silvestre. Pero no todos los sandieguinos tienen acceso a estas áreas y a los muchos beneficios que ofrecen.

¿Por qué son importantes los parques? El acceso a los espacios verdes está directamente relacionado con la disminución en las tasas de obesidad en adultos y niños. Muchas personas reconocen los beneficios que los parques aportan al bienestar físico y mental. También hemos visto que los parques en los vecindarios contribuyen con el desarrollo comunitario y brindan un lugar de reunión para las celebraciones. Los espacios verdes también tienen importantes beneficios económicos y ambientales, ya que incrementan el valor de las propiedades, filtran el aire y los contaminantes del agua, y brindan un oasis de sombra en un día caluroso.

El informe *Parques para Todos* tiene como fin resaltar las diferencias que existen en nuestra región respecto del acceso a los espacios verdes. Esperamos que este informe brinde el fundamento para el diálogo y la acción comunitarios, para garantizar que todos los sandieguinos tengan un lugar al aire libre donde jugar, rejuvenecer y reunirse para celebrar aquello que hace tan especial a nuestra región.



David Engel, DDS, PhD

*Presidente,
Environment Working Group*



Bob Kelly

*Presidente,
The San Diego Foundation*



Emily Young, PhD

*Directora,
Environment Program*



Marisa Aurora Quiroz, MA

*Gerente,
Environment Program*

UN MENSAJE DE ADRIAN Y BETSY GONZALEZ

Betsy y yo nos enorgullecemos de ser sandieguinos y, tal como sucede con muchos de nosotros en San Diego, comprendemos de primera mano la importancia de crecer cerca de parques. Los parques y los espacios verdes ofrecen lugares para jugar, crear, reflexionar y prosperar. También mejoran la salud de nuestra región y de todas nuestras familias, porque brindan muchas opciones de actividades recreativas.

Creemos que cada niño debería tener un lugar donde jugar, razón por la cual apoyamos el informe de *Parques para Todos*. Esperamos que este informe brinde mayor difusión acerca de los beneficios que nuestros parques traen a la salud y de la importancia de incrementar el acceso a ellos. Juntos podemos garantizar que cada niño se conecte con la belleza de la naturaleza de San Diego por muchas generaciones.

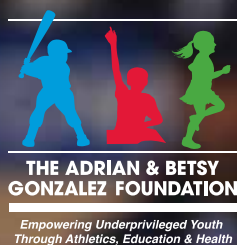
Sinceramente,

Adrian y Betsy Gonzalez



Adrian y Betsy están comprometidos hace mucho tiempo con apoyar a los jóvenes menos privilegiados en las áreas de deportes, educación y salud. La Fundación Adrian y Betsy Gonzalez, con sede en The San Diego Foundation, se

dedica a ayudar a familias de jóvenes autistas a tener acceso a recursos de salud, becas de estudios universitarios y mejoras de espacios verdes a lo largo de la frontera entre EE. UU. y México.



PARQUES PARA TODOS

ACERCA DE ESTE INFORME

The City Project¹ y The San Diego Foundation se asociaron para alcanzar una comprensión mayor del estado del acceso a los espacios verdes en la región de San Diego. El informe *Parques para Todos* usa datos geográficos, demográficos y económicos para cartografiar y evaluar la accesibilidad general de los espacios verdes de la región, y también para examinar la calidad del acceso verde luego de analizar si ciertos grupos de personas, según su nivel de ingresos, raza o etnicidad, tienen más o menos acceso a estos recursos.

A diferencia de los mapas existentes, que diagraman el espacio verde o la población, los mapas de *Parques para Todos* trazan el espacio verde en relación con la población. Como no siempre están disponibles los datos demográficos y económicos de los visitantes de los espacios verdes, el análisis usa una variedad de indicadores para medir la accesibilidad. Además de diagramar y analizar el estado actual del acceso a los espacios verdes, el informe presenta recomendaciones para mejorar el acceso a los espacios verdes en la región de San Diego.

El área de estudio es la región de San Diego, que engloba a las 18 ciudades incorporadas del Condado de San Diego, las áreas no incorporadas del Condado de San Diego, y las 18 reservas tribales reconocidas federalmente que se encuentran dentro de los límites geográficos del condado.

El informe *Parques para Todos* es un resumen del estudio “Acceso a los espacios verdes y equidad para la región de San Diego”, que está disponible (en inglés) en las páginas de Internet de The City Project y de The San Diego Foundation.

¹The City Project es una organización sin fines de lucro con sede en Los Ángeles, CA, que ha trabajado ampliamente y publicado trabajos acerca del acceso equitativo a los parques, los campos escolares, los ríos, las playas, los bosques, el transporte, y en temas relacionados, en la intersección de justicia igualitaria, democracia y habitabilidad. Puede visitar su página de Internet, www.cityprojectca.org (en inglés), para conocer mejor su trabajo.

NUESTROS ESPACIOS VERDES SON NUESTRA CALIDAD DE VIDA

Además de su valor integral, los espacios verdes brindan muchos beneficios a los residentes de San Diego y al ambiente natural. Los espacios verdes son lugares donde puede desarrollarse la actividad física, que cumple un papel importante en la lucha contra la obesidad y sus complicaciones médicas asociadas, y mejora en su totalidad la salud física.

La actividad física promueve el desarrollo social, estimula un estilo de vida saludable, tiene un efecto positivo en el rendimiento académico de los estudiantes y contribuye con el bienestar psicológico. Además, los espacios verdes brindan beneficios económicos a la región de San Diego, ya que aumentan el valor de las propiedades y generan ganancias por la visita y el uso del espacio verde. También brindan importantes beneficios ambientales, como ayudar a contrarrestar el cambio climático, aumentar la absorción del agua de tormentas, reducir la contaminación del aire y del agua, y brindándoles un hábitat a los animales y las plantas.





Definamos Espacios Verdes y Acceso

ESPACIO VERDE: Se denomina “espacio verde” a todos los parques, los espacios abiertos naturales, las playas, los campos de juego, los senderos y las instalaciones recreativas. La Asociación Nacional de Recreación y Parques recomienda **10 acres (4 hectáreas) de espacio natural por cada 1,000 residentes.**

ACCESO A LOS ESPACIOS VERDES: La sola presencia de los espacios verdes no es suficiente. Para obtener verdaderos beneficios de estos recursos, los residentes de San Diego deben tener acceso a los espacios verdes. Muchos factores determinan la accesibilidad de los espacios verdes

- La ubicación de las características geográficas naturales y las condiciones de los caminos que llevan a ellos
- Su proximidad con los centros de población y si se puede llegar a ellos sin auto
- Si un parque es seguro o los residentes locales sienten que lo es
- La apariencia física, la condición y las amenidades recreativas
- Si está abierto al público, los horarios en los que funciona, el costo de admisión, la señalización multilingüe y la información disponible sobre el parque
- El proceso de planificación para el desarrollo de parques urbanos

POBRE EN PARQUES: Se refiere a cualquier área geográfica que brinda **menos de 3 acres (1,2 hectárea) de espacio verde por cada 1,000 residentes.**

ANÁLISIS DEL ACCESO ACTUAL A LOS ESPACIOS VERDES

Asombrosamente, el 45% del terreno total del Condado de San Diego es espacio verde. Sin embargo, muchas comunidades son pobres en parques a pesar de que la región es rica en parques.

La mayor parte de los residentes de la región de San Diego vive en la parte oeste del condado. En general, hay muchos menos acres de espacio verde y mucha más gente en esta área que en cualquier otra zona del Condado. **No todos los sandieguinos tienen igual acceso a los espacios verdes.**

Como muestra este mapa, las áreas pobres en parques de la región también son las áreas con la mayor concentración de hogares de bajos ingresos y de gente de color. De hecho, hay pocas áreas en la región con altas concentraciones de hogares de bajos ingresos y de minorías étnicas que no sean pobres en parques.

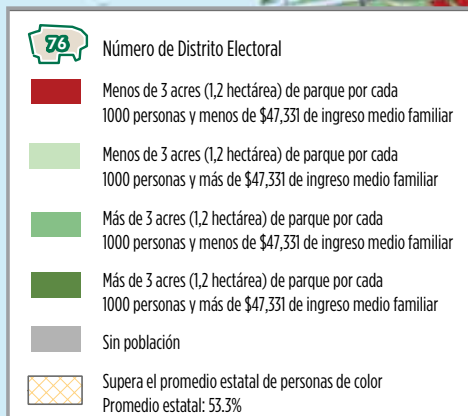




Foto cortesía de WildCoast

Imagen superior: Los senderos del Parque Regional Otay ofrecen una manera para que las familias puedan divertirse y mantenerse físicamente sanos.

¿POR QUÉ SON IMPORTANTES LOS PARQUES?

La Salud Física y La Obesidad

Las implicaciones de salud derivadas de la falta de espacios verdes donde jugar son profundas. Casi uno de cada tres niños en San Diego (el 31%) tiene sobrepeso o es obeso. Las concentraciones más altas de niños con sobrepeso u obesidad están en las áreas más pobres en parques de la región, que también son las áreas con la mayor concentración de hogares de bajos ingresos y de gente de color.

Más de la mitad de los adultos en el Condado de San Diego (mayores de 18 años) tienen sobrepeso u obesidad y los índices son más altos entre la población de color. Los niños son típicamente quienes pierden más cuando no tienen acceso a los espacios verdes, pero la desigualdad en el acceso a los parques y espacios recreativos tienen un efecto adverso en todos. Los niveles de aptitud física y las tasas de obesidad son indicadores de desigualdad en el acceso a los espacios verdes. Los parques pueden alentar el ejercicio físico y ayudar a combatir la obesidad brindando un lugar importante donde realizar actividad física.

PORCENTAJE DE ESTUDIANTES EN BUENA FORMA FÍSICA EN EL CONDADO DE SAN DIEGO POR ORIGEN ÉTNICO

Raza/Origen étnico	5.º Grado (%)
Blanco, no hispano	40.5%
Latino	20.8%
Afroamericano	26.4%
Asiático y de las Islas del Pacífico	40.7%
Todos los estudiantes del Condado de San Diego	29.8%

Las cifras expuestas, del 2008, muestran a los niños de 5.º grado que reúnen los estándares mínimos de estado físico.

ACCESO A LOS PARQUES Y BIENESTAR FÍSICO

Este mapa muestra que las comunidades más pobres en parques de nuestra región también representan las áreas de la región con los índices más altos de obesidad infantil.

Estas condiciones tienen consecuencias a largo plazo sobre la salud de estas poblaciones y también pueden convertirse en una carga económica para el sistema de salud de la región.

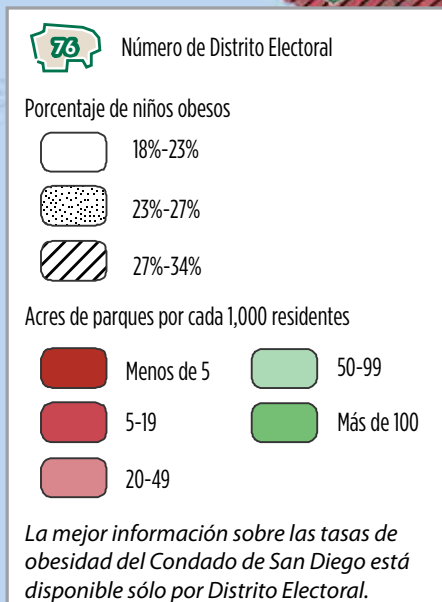




Foto cortesía de WildCoast

¿POR QUÉ SON IMPORTANTES LOS PARQUES?

Imagen superior: Los voluntarios ayudan a crear la nueva generación de jóvenes administradores ambientales.

La Salud Psicológica y El Desarrollo

Los espacios verdes brindan un alivio necesario de las presiones diarias que llevan a la fatiga mental. Esto mejora la salud de adultos y niños mediante la reducción del estrés y la depresión, y aumenta la concentración, el nivel de atención, la productividad y la recuperación después de las enfermedades. Las evidencias demuestran que pasar tiempo en un parque puede reducir la irritabilidad y la impulsividad; también puede promover el desarrollo intelectual y físico en niños y adolescentes porque les ofrece un entorno seguro y atractivo donde interactuar y desarrollar habilidades sociales, aptitudes de lenguaje y razonamiento, y fuerza muscular y coordinación.

Los investigadores han encontrado una relación entre el contacto con el ambiente natural y las mejoras en el funcionamiento de niños con trastorno por déficit de atención con hiperactividad (TDAH). La gente que habita viviendas públicas y que tiene contacto con el ambiente natural, como por ejemplo los árboles, tiene una tendencia mayor a tomar decisiones que mejorarán

sus vidas. Varios estudios determinaron que los niños en edad escolar que participan regularmente en actividades físicas han mejorado su desempeño académico en comparación con sus compañeros que no lo hacen. Aumentar la actividad física puede producir mejoras en el desempeño académico similares a pasar tiempo adicional en el salón de clases.



¿POR QUÉ SON IMPORTANTES LOS PARQUES?

La Recreación Desarrolla el Carácter

La diversión no es frívola; los niños tienen derecho a disfrutar de los placeres simples de jugar en parques y espacios verdes seguros. Los parques brindan un lugar de apoyo social y una oportunidad para la autodeterminación, ambos factores importantes para disminuir la ansiedad y mejorar el estado de ánimo general de una persona.

Esto es cierto en el caso de los niños y los adultos, y es particularmente significativo para los adultos de la tercera edad. El apoyo social se deriva de las amistades y el compañerismo que provienen de la experiencia compartida de participar en actividades en un parque con otras personas. Los beneficios psicológicos de la autodeterminación tienen lugar cuando una persona escoge voluntariamente visitar un parque. Al estar en un entorno recreativo, la persona ejerce su libertad de decidir cómo pasar su tiempo. La gente que carece de acceso

fácil a un parque no tiene las mismas oportunidades de obtener apoyo social y autodeterminación que la gente que sí tiene acceso a parques. Los programas de recreación juvenil, incluidos la actividad recreativa y los deportes en equipo, promueven elecciones positivas y han demostrado ayudar a reducir la violencia, el crimen, el abuso de drogas y los embarazos indeseados en la adolescencia y la juventud. Los deportes y la recreación brindan lecciones de vida duraderas sobre el trabajo en equipo y ayudan a desarrollar el carácter.


¿QUÉ SE COSIDERA UN PARQUE Y UN ESPACIO VERDE UTILIZABLE?

Determinar la cantidad total de espacio verde accesible en el Condado de San Diego es un gran desafío. La información disponible sobre espacios verdes incluye patios de escuela, campos públicos de golf y cementerios.


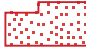



Estos espacios no suelen ser accesibles para los residentes que tienen más necesidad de áreas recreativas utilizables. Por ejemplo, un patio escolar puede estar cerrado al público por razones de seguridad y el costo de usar un campo de golf puede ser prohibitivo para algunos.

Como se ve señalado en rojo en la página contigua, hay muchas áreas pobres en parques en el Condado de San Diego. Estas áreas también tienen la mayor densidad de población joven y de pobreza, comparadas con otras partes del país. Cuando analizamos las oportunidades de incrementar el acceso público a los espacios verdes, es importante comprender el potencial de uso del espacio, así como sus limitaciones. Por consiguiente, en algunas comunidades que ya son pobres en parques, hay incluso menos espacios verdes utilizables de los que aparecen en el mapa.

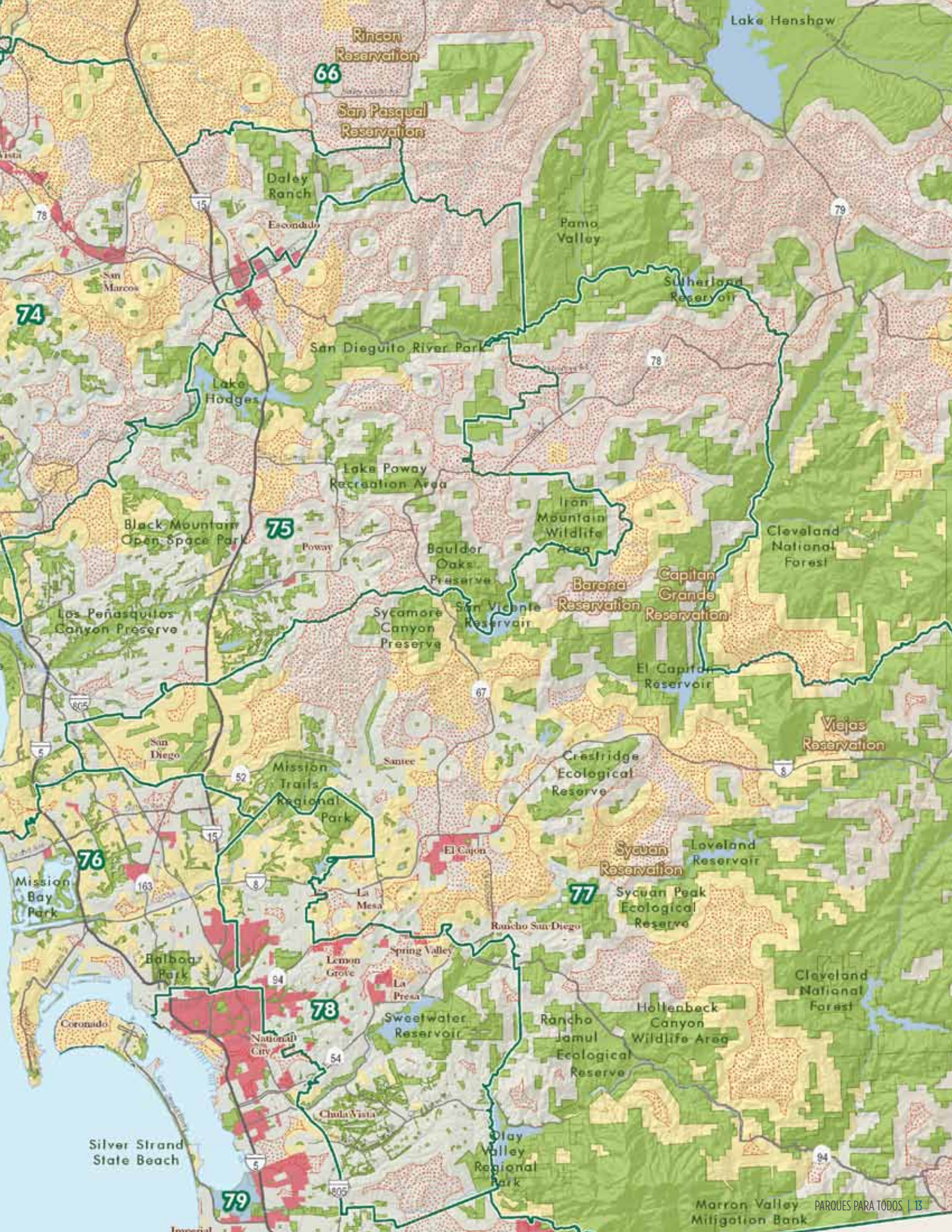


 Número de Distrito Electoral

Acceso a los espacios verdes:

-  Parque existente/Espacio verde
-  A más de media milla (800 metros) de un parque
-  Supera el promedio del Condado de San Diego*
-  Por debajo del promedio del Condado de San Diego*
-  Dentro del promedio del Condado de San Diego*

**El promedio en función de la proporción de jóvenes, diversidad racial/étnica, estado de pobreza y falta de acceso en auto en relación con la población general.*



Lake Henshaw

66

Rincon Reservation

San Pasqual Reservation

Daley Ranch

Escondido

Pamo Valley

78

79

Sulphur Reservoir

74

San Dieguito River Park

Lake Hodges

Lake Poway Recreation Area

75

Poway

Iron Mountain Wildlife Area

Cleveland National Forest

Black Mountain Open Space Park

Boulder Oaks Preserve

Barona Reservation

Capitan Grande Reservation

Los Peñasquitos Canyon Preserve

Sycamore Canyon Preserve

San Vicente Reservoir

El Capitan Reservoir

Viejas Reservation

5

15

52

15

76

163

8

15

94

54

5

805

79

10

Imperial

Mission Trails Regional Park

Santee

Crestridge Ecological Reserve

Loveland Reservoir

Sycuan Reservation

Sycuan Peak Ecological Reserve

77

Rancho San Diego

Cleveland National Forest

Mission Bay Park

Balboa Park

Lemon Grove

Spring Valley

La Mesa

La Presa

Sweetwater Reservoir

Rancho Jamul Ecological Reserve

Hollenbeck Canyon Wildlife Area

Silver Strand State Beach

Chula Vista

Clay Valley Regional Park

Marron Valley Mitigation Bank



¿POR QUÉ SON IMPORTANTES LOS PARQUES?

Orgullo Comunitario y Herencia Cultural

Los parques satisfacen nuestra necesidad de interacción social atrayendo a los residentes hacia los espacios públicos con árboles, plantas y lugares para hacer deportes y actividades recreativas. Los parques se convierten en una fuente de desarrollo comunitario, orgullo e inspiración para futuras mejoras y revitalizaciones del vecindario. La interacción social y los espacios vecinales han sido identificados como facetas clave de las comunidades saludables.

Los parques brindan lugares importantes donde celebrar las diversas culturas, tradiciones y expresiones artísticas, y deberían reflejar la diversidad de un lugar y de sus residentes. El Jardín de Conservación del Agua Azalea Park, en la comunidad de Mid-City/City Heights, es una demostración de cómo los residentes de un vecindario pueden unirse para construir espacios verdes y abiertos que educan, inspiran creatividad y promueven la unidad comunitaria. Este parque de 9 acres (3,6 hectáreas), propiedad de la Ciudad de San Diego y conservado por voluntarios del vecindario Azalea Park, es un jardín artístico con cientos de plantas resistentes a la sequía y

a los incendios. De manera similar, el Parque Chicano de Barrio Logan, hogar de una colección de murales chicanos, es un ejemplo de cómo los parques pueden reconocer las contribuciones y los intereses de muchas culturas. Las áreas que son pobres en parques tienen un déficit de espacios verdes y de las muchas oportunidades que brindan para reflejar y construir el orgullo comunitario local.

Imagen superior: El 30 de junio de 1970, la Ciudad de San Diego y el Estado de California autorizaron oficialmente la construcción de un parque luego de que los residentes se organizaran y convencieran a la Ciudad de que preservara el terreno debajo del Puente Coronado Bay para convertirlo en un parque público de 1,8 acres (0,7 hectárea). Si bien el Parque Chicano representa una victoria importante para el acceso equitativo a los espacios verdes, se necesita mucho más acceso a parques en este y otros vecindarios pobres en parques del sur del Condado de San Diego.

LOS PARQUES UNEN A LA GENTE

Los parques y los programas recreativos unen a diversos usuarios en los espacios públicos. Los espacios verdes y los parques satisfacen las necesidades de interacción atrayendo a los residentes hacia los espacios públicos.

Los fogones y otras amenidades recreativas brindan un lugar de encuentro para todos los sandieguinos y representan algunas de las muchas formas que tiene nuestra comunidad de interactuar con el aire libre.

Cuando la Ciudad de San Diego buscó reducir costos eliminando los lugares designados para hacer fogatas en Mission Bay, La Jolla Shores y Ocean Beach en 2010, The San Diego Foundation (por medio del Mission Bay Park Endowment Fund), The La Jolla Community Foundation, el Alcalde Sanders y los miembros del Ayuntamiento de San Diego Sherri Lightner y Kevin Faulconer se reunieron para generar los fondos necesarios para su preservación.

Foto cortesía de The San Diego Union-Tribune



Foto cortesía de REI

Imagen superior: El espacio verde ayuda a moderar las altas temperaturas del verano.

¿POR QUÉ SON IMPORTANTES LOS PARQUES?

Resistencia y Conservación Climáticas

Científicos climáticos locales del Scripps Institute of Oceanography han registrado las temperaturas en ascenso en la región de San Diego desde la década de los setenta. Sus proyecciones climáticas para las próximas décadas indican una tendencia hacia condiciones regionales más calurosas y secas. Otras proyecciones sugieren que las temperaturas en ascenso contribuirán con un aire más sucio, ya que más días calurosos y soleados aumentan la contaminación del aire con ozono.

Los investigadores de salud pública de la Universidad de California del Sur comprobaron que las minorías étnicas con bajos ingresos se verán más afectadas por el clima más cálido y el aire más sucio. Estas comunidades ya experimentan tasas más altas de mortalidad durante las olas de calor, así como asma y otras enfermedades respiratorias asociadas con la contaminación del aire. Muchas plantas y animales autóctonos también son particularmente vulnerables al cambio climático, y podrían no lograr adaptarse a los veloces cambios ecológicos que traen las condiciones regionales más calurosas y secas.

Los espacios verdes pueden ayudar a contrarrestar los efectos adversos de un clima cada vez más cálido. Un pabellón de árboles, por ejemplo, brinda sombra y temperaturas más bajas, que moderan el efecto que producen el asfalto, el concreto y otros materiales de construcción que atrapan el calor. Los árboles y las otras plantas filtran los contaminantes dañinos, mejorando el aire que respiramos. Una red de reservas naturales a lo largo de diferentes paisajes y elevaciones en nuestra región ayudarían a animales y plantas a reubicarse y adaptarse al cambio climático.



Foto cortesía de Walter Uri

¿POR QUÉ SON IMPORTANTES LOS PARQUES?

Imagen superior: Vivir cerca de un parque mejora la calidad de vida.

Vitalidad Económica

Cuando las ciudades crean parques urbanos, los valores de las propiedades se elevan, las empresas locales se benefician y se crean nuevos empleos, lo que contribuye con las economías locales, estatales y nacionales. Crear nuevos parques y mejorar el acceso a los espacios verdes también ofrece beneficios económicos a las comunidades de minorías étnicas de bajos ingresos de la región de San Diego.

Un estudio reciente llevado a cabo en la región de San Diego determinó que estar ubicada cerca de un espacio abierto aumenta entre un 5 y un 10% el valor total de una propiedad tanto en comunidades de ingresos altos, como en las de ingresos bajos. Los proyectos de infraestructura verde, como desarrollar, expandir y mejorar parques y espacios abiertos, pueden ser una fuente de ecoempleos para los trabajadores de San Diego. Darles prioridad en la sección de contratos a las pequeñas empresas locales, particularmente aquellas cuyos propietarios son mujeres, veteranos o miembros desfavorecidos de la comunidad, puede ayudar a garantizar que los beneficios estén distribuidos equitativamente.

Asimismo, la prioridad de los programas de entrenamiento que les permitan a los trabajadores acceder a empleos más especializados. Una red de parques en cada vecindario contribuye con el bienestar económico de toda nuestra región.

El acceso a los espacios verdes existentes generalmente puede ser mejorado si se brindan opciones de transporte, como medios públicos o pasajes peatonales y sendas para bicicletas. El desarrollo de una infraestructura que la gente pueda usar para llegar a los parques sin un carro crea empleos, reduce las emisiones de gas de efecto invernadero relacionadas con el transporte y mejora la calidad del aire local.



Oportunidades para Mejorar Nuestros Espacios Verdes

The San Diego Foundation está ayudando a crear un sistema interconectado de parques y áreas naturales en todo el Condado de San Diego brindando apoyo a fideicomisos territoriales locales, a organizaciones de conservación y a grupos de “amigos”. Durante la última década, estos grupos han preservado más de 28 000 acres (11 300 hectáreas) de terrenos que son el hogar de plantas y animales autóctonos.

Gracias al apoyo que el público le demostró al Programa de Medioambiente de The San Diego Foundation, hemos financiado proyectos que mejoran el acceso a parques y áreas naturales, promueven el voluntariado y brindan oportunidades para que las personas de todas las edades se involucren en la protección de nuestros preciados espacios verdes.

Para contribuir u obtener más información, por favor visite www.sdfoundation.org

¿Cómo Ayudar?

Cada vez hay más organizaciones sin fines de lucro que trabajan en sociedad con los gobiernos y las empresas locales para mejorar el acceso de la comunidad a los espacios verdes del Condado de San Diego. Algunos de los esfuerzos comunitarios locales en curso son:

Tránsito Hacia los Parques Estatales y los Bosques Nacionales

Cuesta alrededor de \$150 que un niño participe en una excursión de fin de semana al Parque Estatal Anza Borrego o al Bosque Nacional Cleveland mediante programas locales sin fines de lucro dedicados a conectar a los niños con la naturaleza.

Sistema de Parques Regionales de Cañones Interconectados

Nuestros cañones son un rasgo distintivo de muchos vecindarios urbanos y hay esfuerzos en marcha para restaurar los cañones y crear un sistema gestionado de parques que una todos los cañones. Cuesta aproximadamente \$2,500 respaldar un día de servicios comunitarios dedicados a la restauración y la mejora de los cañones.

Parque Regional del Valle Otay

El Valle del Río Otay, de 13 millas (21 kilómetros) de largo, atraviesa una de las áreas más pobres en parques de la región de San Diego. Varias organizaciones sin fines de lucro están trabajando para crear un parque de 9,000 acres (3,600 hectáreas). Una donación de \$5,000 ó más puede apoyar el trabajo de estas organizaciones.

Restauración de Chollas Creek

El área de 32 millas (51 kilómetros) que abarca Chollas Creek serpentea por algunos de los vecindarios con mayor diversidad étnica de nuestra región. Una donación de \$5,000 ó más puede apoyar los esfuerzos locales para reunir un grupo juvenil por la Tierra (Earth Corps) para limpiar y crear un parque urbano alrededor del arroyo.

Parque del Río San Diego

El Río San Diego, de 52 millas (83 kilómetros) de largo, tiene una historia larga y rica de asentamientos humanos que se remonta a más de 8,000 años atrás. Una red de grupos está en marcha —desde las montañas Cuyamaca hasta el Océano Pacífico— para crear un parque que incluya senderos, instalaciones comunitarias, áreas para picnics y señalización. Una donación de \$5,000 ó más puede apoyar el trabajo de estas organizaciones para completar el parque.

Jardines Comunitarios

En la actualidad, hay muchos esfuerzos en marcha en la región de San Diego para mejorar el acceso a los alimentos saludables cultivados localmente. Los jardines comunitarios ofrecen una manera de mejorar la salud local y aumentar el acceso a los espacios verdes. Los Jardines Olivewood en National City y la Granja Comunitaria New Roots en City Heights son dos buenos ejemplos de cómo las comunidades pueden unirse para promover la participación cívica respecto la alimentación saludable y conectar a los niños y a las familias con la naturaleza. Una donación de \$5,000 ó más puede apoyar el trabajo de organizaciones sin fines de lucro que actualmente trabajan para aumentar la cantidad de jardines que hay en la región.





EL ACCESO A LOS ESPACIOS VERDES DEBE SER UNA PRIORIDAD EN LA REGIÓN DE SAN DIEGO

Los espacios verdes, que incluyen parques, campos escolares, ríos, playas, bosques, montañas y senderos, brindan la infraestructura esencial para tener vecindarios saludables y habitables. Este es el momento para que los ciudadanos y los líderes políticos trabajen juntos para garantizar que cada comunidad de la región de San Diego tenga acceso a los espacios verdes.

Al darles prioridad a los proyectos sobre espacios verdes en las comunidades que son a la vez pobres en parques y de ingresos bajos, podemos reducir las diferencias de acceso que se describen en este informe. Aplicar criterios físicos, psicológicos y de salud social a las inversiones en infraestructura pública puede ayudar a mejorar la salud y la calidad de vida de todos, en especial de niños y jóvenes de color y de otras personas de las comunidades de bajos ingresos.

La salud y el bienestar de nuestros niños y de nuestras comunidades dependen de las acciones que realicemos hoy.

¿QUÉ PUEDE HACER USTED AHORA?

- Ponerse en contacto con su alcalde, con los miembros del ayuntamiento de su ciudad y con el supervisor del condado para motivar políticas, planes e inversiones en su vecindario que apoyen el aumento del acceso a los espacios verdes y enviarles una copia de este informe.
- Compartir este informe con su familia, sus amigos y sus compañeros de trabajo. Descargue una copia de la página de Internet de The San Diego Foundation, www.sdfoundation.org.
- Involucrarse en los esfuerzos comunitarios para mantener limpios los espacios verdes, construir senderos, plantar jardines comunitarios y restaurar hábitats naturales. Reclute la ayuda de sus vecinos y amigos para profundizar su conexión y construir un sentimiento compartido de mayordomía de la naturaleza en sus jardines.
- Apoyar los proyectos comunitarios contribuyedo con el programa del Land & Watershed Conservation de The San Diego Foundation. Este fondo apoya a varias organizaciones sin fines de lucro que trabajan en sociedad con los gobiernos, los vecindarios y las empresas locales para mejorar el acceso a los espacios verdes e incrementar las comodidades brindadas a todas las comunidades.

PARQUES PARA TODOS

ÚNASE AL DIÁLOGO

La intención de este proyecto es resaltar la importancia del acceso a los espacios verdes y brindar información de base sobre el estado del acceso a los espacios verdes en la región de San Diego. Es crucial que los espacios verdes sean accesibles para todos los residentes de San Diego, sin importar su raza, su origen étnico o su posición económica. El estado y la igualdad del acceso a los espacios verdes en la región de San Diego están en constante evolución, y este informe es un paso importante para comprender cuánto se benefician los sandieguinos de los espacios verdes de la región. Esperamos que *Parques para Todos* sea usado por ciudadanos preocupados, grupos comunitarios, dirigentes políticos, planificadores, patrocinadores y todos los demás interesados, para informar y priorizar acciones y decisiones que tengan un efecto positivo en el acceso a los espacios verdes.

Este informe fue posible gracias a las contribuciones generosas de REI, y de contribuyentes de The San Diego Foundation, incluidos The Fletcher Family Fund y el Hattie Ettinger Conservation Fund. Sus contribuciones le permitieron a The San Diego Foundation brindar liderazgo y una respuesta estratégica a las necesidades siempre cambiantes de la región de San Diego.



El propósito de The San Diego Foundation, fundada en 1975, es promover e incrementar las donaciones caritativas efectivas y responsables. La Fundación maneja casi \$500 millones al año en bienes; casi la mitad de esa cifra proviene de fondos de donaciones permanentes que extienden el impacto de los regalos de hoy hacia las generaciones futuras. Desde su origen, The San Diego Foundation ha otorgado más de \$700 millones a organizaciones sin fines de lucro de la región de San Diego.

La Junta de Gobernadores de The San Diego Foundation:

Jerry Hoffmeister, *Presidente*

Jennifer Adams-Brooks, *Vicepresidenta,*
Centro de Participación Cívica

Garry Ridge, *Vicepresidente,*
Donaciones Caritativas y Relaciones Externas

Steven Smith, *Vicepresidente, Secretario*

John D. Wylie, *Vicepresidente, Finanzas*

Jack Raymond, *Expresidente Anterior Inmediato*

Darcy C. Bingham

James Cahill

John Cambon, PhD

Constance M. Carroll, PhD

Ted Chan, MD

Kay Chandler

Roger Cornell, MD

James M. Cowley

Sandra Daley, MD

Robert C. Dynes, PhD

Paul Eichen

William K. Geppert

Benjamin Haddad

Thomas Hall

Conny Jamison

Connie L. Matsui

Paul I. Meyer

Hollyce J. Phillips

Barbara A. Sawrey, PhD

Nancy Spector

Carisa M. Wisniewski

James Ziegler



Los Miembros del Environmental Working Group de The San Diego Foundation:

David Engel, DDS, PhD, Presidente
Profesor retirado

Diane Coombs, Vicepresidenta
Voluntaria Comunitaria

Allison Alberts, PhD,
*Zoological Society of San Diego Institute
for Conservation Research*

Patricia Butler, *BRG Consulting, Inc.*

Myrian Solis Coronel,
REI, Inc.

Vicki Estrada, *Estrada Land Planning*

Joaquin Fletcher, *Pechanga
Development Corporation*

Keith Greer, *San Diego Association of
Governments (SANDAG)*

Conny Jamison, *Junta de Gobernadores
de The San Diego Foundation*

Peggy Lauer, *WELL Network*

Andrew Lissner, PhD, *Science
Applications International Corporation*

Tom Oberbauer, *Condado de San Diego*

Susan Randerson, *Voluntaria Comunitaria*

Diane Rosenberg, *Voluntaria Comunitaria*

Tomás Torres, *US Environmental
Protection Agency*

Colaboradores del informe sobre acceso a los espacios verdes:

Eric Bowlby
San Diego Canyonlands

Anahid Brakke
Voluntaria Comunitaria

Janie DeCelles
Voluntaria Comunitaria

Vicki Estrada
Estrada Land Planning

Kathleen Ferrier
Healthy Equity By Design

GreenInfo Network

Ellee Igoe
International Rescue Committee

Richard Kiy
International Community Foundation

Cheryl Moder
*San Diego County Childhood
Obesity Initiative*

Monica Nainsztein Rodríguez
SpanishOne Translations

Susan Randerson
Voluntaria Comunitaria

Myrian Solis Coronel
REI, Inc.

Ann Tartre
Equinox Center

David Varner
San Diego Canyonlands

Dick Rol
San Diego Canyonlands

Katie Westfall
WildCoast

Chris Zirkle
*City of San Diego
Open Space Division*

Personal del The City Project:

Robert García
Director

Seth Strongin
Gerente de Políticas e Investigaciones

Personal de The San Diego Foundation:

Bob Kelly
Presidente

Emily Young, PhD
*Directora, Environment
Program*

Marisa Aurora Quiroz, MA
Gerente, Environment Program

